

MAROC, Lemdint

Partenaire local: association Sidyassine pour le Développement et l'Entraide.

Structures: 1 centrale photovoltaïque, 3 pompes solaires pour 3 puits, 1 école, 1 cantine scolaire, 1 dispensaire, 1 atelier de tissage, 1 crèche.

Impact: 700 habitants, 10 hectares de culture, 120 foyers alimentés en eau potable.



KENYA, Purko et Ilkiremisho

Partenaire local: communauté Massaïs d'Ilkiremisho et Purko.

Structures: 2 pompes solaires, 15 points d'eau, 2 écoles, 1 centre de santé, 2 internats filles garçons.

Impact: 7500 habitants, 590 élèves, 10 professeurs.



BURKINA FASO, Koudougou

Partenaire local: association H2O.

Structures: 2 écoles, 9 classes, 1 centre de santé (3 salles de consultation, 1 de pansement, 1 d'hospitalisation), 1 laboratoire pour le diagnostic et le traitement des maladies parasitaires.

Impact: 400 élèves, 500 patients/mois, en majorité des femmes et des enfants.

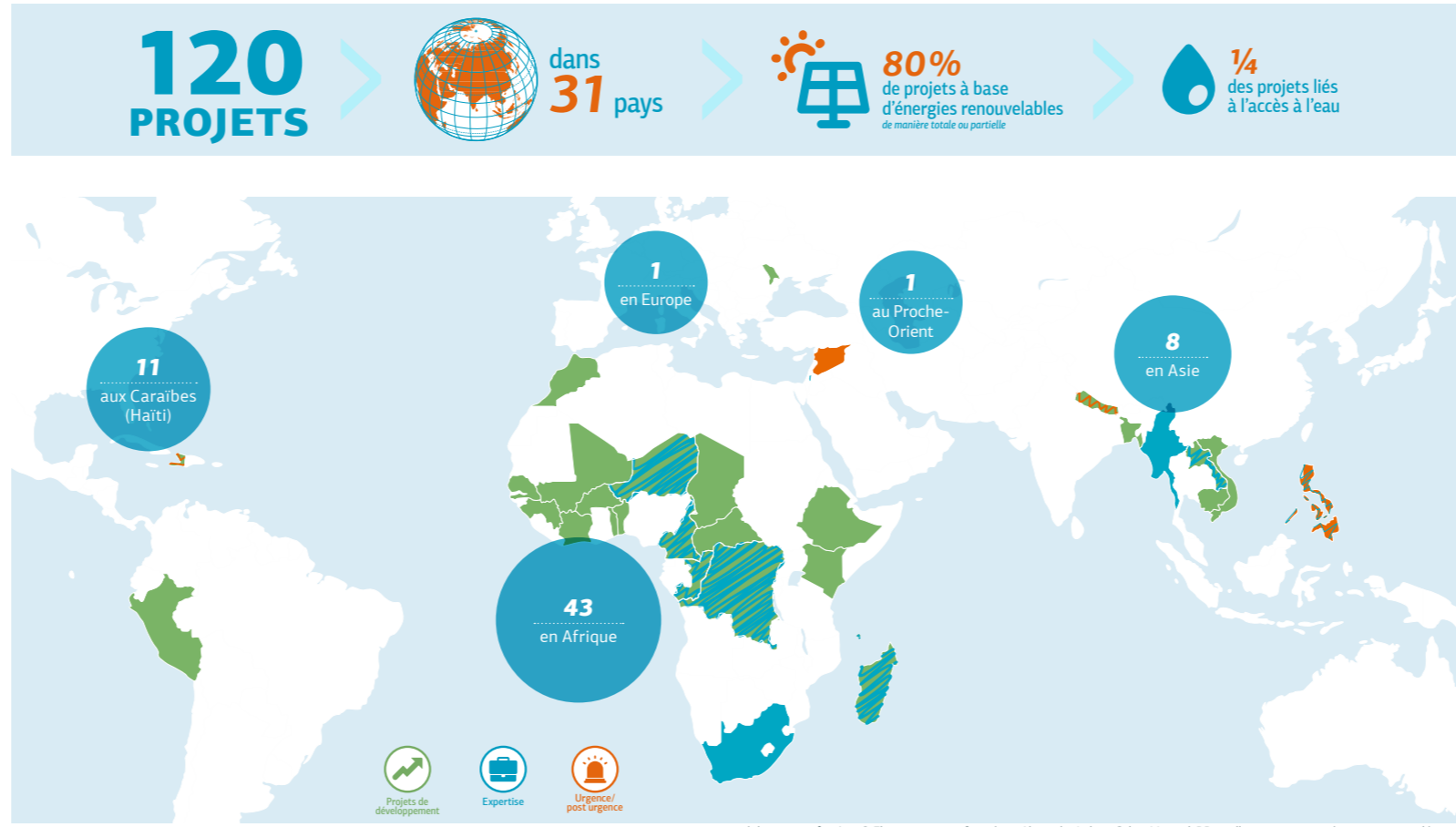


GUINÉE, Labé

Partenaire local: centre hospitalier régional, élèves du centre de formation professionnelle de Labé (chantiers-écoles).

Structures: 2 salles d'opération, 1 maternité, 1 laboratoire, 1 bloc de médecine générale, 1 bloc stérilisé, éclairage nocturne 1 recharge pour téléphones.

Impact: 80000 personnes desservies, 90 personnes employées.



Flashez pour faire un don

créapix Ce support a été réalisé gracieusement par l'agence de communication éditoriale Créapix, partenaire d'Electriciens sans frontières

répondre aux besoins vitaux des populations en situation d'urgence



HAÏTI, intervention après l'ouragan Matthew

Le 4 octobre 2016, l'ouragan Matthew frappait les départements du sud-ouest, de Grand'Anse et des Nippes d'Haïti. Electriciens sans frontières a immédiatement engagé un diagnostic des besoins en énergie, en concertation avec le gouvernement haïtien, des ONG et des structures hospitalières.

Plusieurs actions ont été lancées :

- 120 kits d'éclairage solaire portatifs ont été distribués à des hôpitaux, dispensaires, mairies des communes les plus dévastées...
- l'hôpital de Camp Périn a pu continuer à prendre en charge les blessés et les patients habituels grâce à la réhabilitation de ses installations électriques photovoltaïques ;
- 20 lampadaires solaires ont été remis en état ou installés dans 5 communes du Sud et de Grand Anse.

Pour inscrire notre action dans la durée, nous menons, au sein d'un consortium d'ONG, le projet de remise en état des installations électriques de 60 écoles, grâce au soutien financier de l'Agence française de développement.

répondre aux besoins des autres acteurs de la solidarité internationale



PALESTINE, Ramallah et Béthléem

Acteur partenaire: Institut Européen de Coopération et de Développement.

Structures: 2 écoles d'enseignement technique.

Apport de compétences: diagnostic des installations électriques existantes et des besoins énergétiques, étude pour la mise en place d'une installation solaire complémentaire.



MADAGASCAR, région de Fort Dauphin

Acteur partenaire: congrégation des Filles de la Charité.

Structures: 60 structures créées à l'enseignement ou aux soins (réalisation 2015 et 2016).

Apport de compétences: audit énergétique, réalisation des travaux avec l'appui de ressources locales, formation à la maintenance.



JE SOUTIENS ELECTRICIENS SANS FRONTIÈRES



J'éclaire une salle de classe pendant 1 mois pour 25 €



J'assure 50 litres d'eau par jour pour une famille pendant 10 ans pour 60 €



J'alimente en électricité un centre de santé pendant 2 mois pour 120 €

Données moyennes fournies à titre d'exemple, ces chiffres pouvant varier d'un projet à l'autre selon le contexte



JE DONNE UNE FOIS

25 € 60 € 120 €

soit après déduction fiscale:

8,50 €	20,40 €	40,80 €
10 €	24 €	48 €

pour un particulier / pour une entreprise

JE DONNE TOUTES LES SEMAINES*

1 € 2 € 4 €

soit après déduction fiscale:

0,34 €	0,68 €	1,36 €
0,40 €	0,80 €	1,60 €

pour un particulier / pour une entreprise

MES COORDONNÉES

Je suis: un particulier une entreprise

Email:

Civilité: Madame Monsieur

Nom:

Prénom:

Société / raison sociale:

Adresse:

Code postal: Ville:

MON MODE DE PAIEMENT

- Je donne une fois par chèque à l'ordre d'Electriciens sans frontières et l'envoi avec ce bulletin à Electriciens sans frontières - 82, rue Robespierre - BP 37 - 93171 Bagnolet cedex
- Je donne régulièrement par prélèvement automatique. J'indique mes coordonnées bancaires et je joins un relevé d'identité bancaire (RIB) à Electriciens sans frontières - 82, rue Robespierre - BP 37 - 93171 Bagnolet cedex

Établissement:

Adresse:

Code postal:

Ville:

Mes coordonnées bancaires:

Code banque Code guichet N° de compte Clé RIB

J'autorise l'établissement teneur de mon compte à effectuer sur ce dernier et si sa situation le permet, tous les prélèvements ordonnés par le créancier désigné ci-contre. En cas de litige sur un prélèvement, je pourrai en faire suspendre l'exécution par simple demande à l'établissement teneur de mon compte ou à Electriciens sans frontières.

N° national d'émetteur: 604482

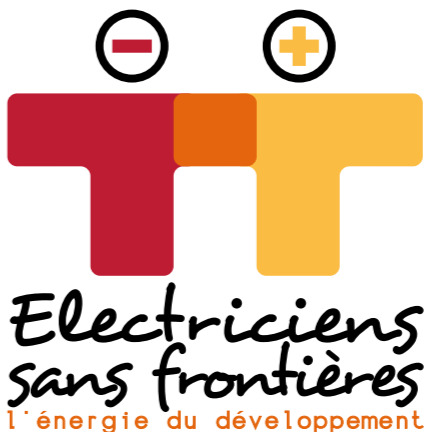
Fait à: le / /

Signature:

Electriciens sans frontières est habilitée à recevoir des dons et des legs. L'ONG mutualise l'ensemble des fonds qu'elle reçoit afin d'agir en réponse aux besoins prioritaires. Elle délivre des reçus fiscaux qui permettent aux donateurs particuliers de bénéficier d'une réduction d'impôt d'un montant égal à 66 % de la somme versée dans la limite de 20 % du revenu imposable, et aux entreprises, d'une réduction d'impôt égale à 60 % du montant du don dans la limite de 0,5 % du CA. H.T. Electriciens sans frontières n'élève pas de reçu fiscal pour les dons inférieurs à 15 €.

Les informations recueillies dans ce bulletin sont nécessaires pour traiter votre don. En application des articles 39 et suivants de la loi du 6 janvier 1978 modifiée, vous bénéficiez d'un droit d'accès et de rectification aux informations vous concernant. Vous pouvez exercer ce droit en écrivant à: Electriciens sans frontières Relation donateurs - 82, rue Robespierre BP 37 - 93171 Bagnolet cedex

* Dans le cas d'un don régulier et par souci de simplicité et de transparence, vous serez prélevé d'un montant trimestriel arrondi à la baisse. Par exemple, si vous donnez 1 € / semaine, vous serez prélevé de 13 € en début de mois de mars, juin, septembre et décembre. La 1^{re} échéance sera calculée au prorata de la date à laquelle vous avez souscrit au don.



1,2 milliard de personnes sans électricité dans le monde

80 % vivent en zone rurale isolée

53 % vivent en Afrique sub-saharienne



Source: Agence internationale de l'énergie, World Energy Outlook, 2016

Envie d'agir à nos côtés ?

- **Particuliers: faites un don** en utilisant le bulletin au dos de cette plaquette ou en visitant notre site Internet
- **Entreprises:** découvrez les nombreuses façons de nous soutenir
- **Associations, collectivités: proposez votre projet** pour agir ensemble

Rendez-vous sur electriciens-sans-frontieres.org

Vous avez aussi la possibilité de donner en ligne, par **carte** ou **virement bancaire**, directement sur notre site sécurisé www.electriciens-sans-frontieres.org



L'Essentiel 2016

30 ans d'actions pour répondre aux besoins vitaux des populations démunies

L'année 2016 a marqué les 30 ans d'actions d'Electriciens sans frontières. Depuis 1986, notre ONG agit en partenariat avec des acteurs associatifs, institutionnels et économiques dans le monde. Ensemble, nous œuvrons à répondre aux besoins essentiels de populations menacées par un niveau de pauvreté extrême, les effets du réchauffement climatique ou une catastrophe humanitaire.

L'accès à l'électricité et à l'eau au cœur des enjeux de développement

Parce qu'il contribue à couvrir un nombre important de besoins essentiels à la vie, l'accès à l'électricité est une réponse évidente à la lutte contre la pauvreté. Ainsi, l'accès durable à une énergie fiable et abordable fait partie des Objectifs de développement durable défini par les Nations Unies pour réduire les inégalités dans le monde. Bien au-delà de cet objectif propre, l'accès à l'électricité répond à d'autres droits fondamentaux que sont l'accès durable à une eau de qualité et à des services d'assainissement modernes, la santé, l'éducation et le développement économique.

3 façons d'agir avec les populations

- **En situation de pauvreté à travers des projets de développement**
80 % de nos actions se font aux côtés de communautés rurales isolées qui souffrent de mauvaises conditions de vie, souvent aggravées par les effets du réchauffement climatique. À défaut de bénéficier de l'électricité, elles ont recours à des sources énergétiques coûteuses et mauvaises pour la santé et l'environnement (piles jetables, pétrole, bougies, bois). Nos projets privilégient les structures collectives qu'elles soient éducatives (école, centre de formation), sanitaires (dispensaire, puits), économiques (marché, coopérative) ou sociales (orphelinat, place publique) afin d'agir en faveur d'un développement humain et économique durable.
- **En situation de catastrophe humanitaire en cas d'urgence et post-urgence**
Lors d'une catastrophe naturelle ou d'un conflit, nous travaillons toujours en coordination avec les autorités et associations locales pour identifier les besoins les plus urgents et agir efficacement avec les populations sinistrées. Nous nous rapprochons également des autres ONG sur place pour répondre à leurs besoins en électricité et ainsi mutualiser nos compétences. Nous poursuivons par des actions de reconstruction.
- **Aux côtés des autres acteurs de la solidarité internationale**
À l'écoute des acteurs de la solidarité internationale, nous accompagnons d'autres ONG comme cela a été le cas cette année avec Médecins Sans Frontières Suisse ou la Croix-Rouge française sur la composante accès à l'électricité de leurs projets. Nous faisons de même avec des collectivités territoriales dans le cadre de la coopération décentralisée.

répondre aux besoins vitaux des populations durablement



De par son caractère transversal, l'accès à l'électricité contribue à couvrir des besoins essentiels au développement humain et économique. Dans un contexte de réchauffement climatique, l'accès à l'eau est de plus en plus lié à l'électricité, lorsqu'il s'agit d'aller chercher de l'eau en profondeur dans le sol.

1.2 éducation

Améliorer les conditions d'éducation et initier à l'informatique

Au-delà de fournir un éclairage pour la salle de classe en cas d'intempéries, une source d'électricité dans une école permet aux élèves de faire leurs devoirs quand bien souvent le foyer familial n'a accès qu'à des bougies ou du pétrole lampant. Des ordinateurs peuvent être installés et les enfants s'initier aux technologies de l'information et de la communication.

1.3 développement économique

Créer ou soutenir des activités génératrices de revenus

Dans les zones rurales, l'agriculture est la 1^{re} activité économique et reste majoritairement dédiée à l'auto-consommation. La construction de pompes solaires améliore l'irrigation des cultures et par conséquent la productivité, ce qui permet le développement d'un petit commerce. D'autres activités peuvent être créées comme la vente de froid, la couture ou le divertissement (diffusion de films).

1.4 santé

Améliorer les conditions de soins et de santé

De l'éclairage d'une salle d'accouchement à la pratique d'un examen médical, l'accès à l'électricité contribue à améliorer les conditions de soins. En conservant des vaccins au frais, des campagnes de vaccination peuvent être organisées dans les centres de santé de brousse évitant aux mères de longs déplacements jusqu'à l'hôpital. Par ailleurs, la mise à disposition d'une eau de qualité réduit les risques de maladie liés à la consommation d'une eau impropre.

1.5 vie sociale et sécurité

Permettre de continuer ses activités en toute sécurité

L'éclairage de la place d'un village grâce à un lampadaire solaire permet aux habitants de se retrouver le soir pour jouer aux cartes ou discuter et contribue à améliorer la sécurité des déplacements.

1.6 eau de qualité

Allier sécurité alimentaire, santé et activités économiques

L'accès à une eau de qualité toute l'année, grâce à du pompage solaire, est primordial pour réduire les risques de maladies hydriques. En irriguant un jardin maraîcher, l'eau assure également la sécurité alimentaire de la population et permet la vente des surplus. Enfin, alléger le travail consacré à la collecte de l'eau par les femmes libère du temps pour des activités économiques, éducatives ou des loisirs.

1.7 formation

Renforcer l'offre de formation et l'insertion professionnelle

Pour offrir un avenir aux jeunes, souvent confrontés au chômage, nombreux sont les centres de formation professionnelle à proposer une filière en électricité. L'électricité est alors indispensable pour mettre en place des exercices pratiques complémentaires aux cours théoriques et améliorer l'insertion professionnelle des étudiants.

rapport financier

Le bilan 2016 traduit à nouveau l'importance des ressources bénévoles. L'année a été marquée par un accroissement du volume d'activité de l'ONG, avec une présence plus forte sur le terrain.

Le montant des ressources collectées est stable et le montant des emplois de celles-ci a légèrement augmenté. Cela s'explique notamment par le démarrage d'un important programme en Haïti financé par la Banque mondiale, par la poursuite d'un programme conséquent au Laos, ainsi que la multiplication de projets à Madagascar. L'activité a aussi été marquée par la réalisation de nombreuses missions d'expertises de terrain au service d'autres ONG.

Les ressources collectées auprès du public, hors catastrophes naturelles, sont restées stables. Les tableaux présentés sont extraits du Rapport du commissaire aux comptes sur l'exercice clos le 31/12/2016.

1. D'où viennent nos ressources ?

Nos ressources globales en 2016 s'élèvent à **8 437 k€** et se composent à 74 % de contributions volontaires en nature (**6 211 k€**) et à 26 % de ressources financières (**2 226 k€**).

1.1. Les contributions volontaires en nature

ÉVALUATION DES CONTRIBUTIONS VOLONTAIRES EN NATURE EN K€	2016	2015	2014
Bénévolat	5 381 k€	5 634 k€	5 129 k€
Prestations en nature	293 k€	237 k€	205 k€
Dons en nature et Abandons de frais	537 k€	105 k€	182 k€
Total des contributions volontaires en nature	6 211 k€	5 976 k€	5 516 k€

Chiffres présentés en k€, arrondis à l'unité la plus proche.

Elles correspondent au bénévolat, au mécénat de compétence, aux prestations de services, aux dons de matériel et à la mise à disposition de locaux. Elles sont effectuées à titre gratuit, sans contrepartie. La légère augmentation (4 %) s'explique essentiellement par l'augmentation des dons en nature consentis à l'association. Le Délégué général et le Président (3j/semaine) sont mis à disposition par EDF dans le cadre d'un mécénat de compétences.

1.2. Les ressources financières

RESSOURCES FINANCIÈRES EN K€	2016	2015	2014
1- Ressources collectées auprès du public	157 k€	175 k€	117 k€
2- Autres fonds privés	1 443 k€	1 559 k€	1 326 k€
3- Subventions & autres concours publics	457 k€	485 k€	359 k€
4- Autres produits	169 k€	150 k€	132 k€
Total des ressources financières de l'exercice	2 226 k€	2 369 k€	1 935 k€
Reprise de provisions	74 k€	45 k€	59 k€
Report des ressources affectées non utilisées des exercices antérieurs	1 670 k€	1 083 k€	1 175 k€
Insuffisance de ressources de l'exercice			
Total général des ressources financières	3 971 k€	3 498 k€	3 169 k€

Chiffres présentés en k€, arrondis à l'unité la plus proche.

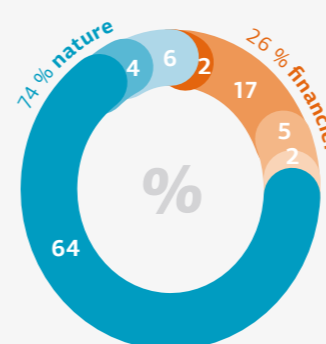
Nos ressources financières sont en légère baisse (6 %).

Les ressources collectées auprès du public s'élèvent à **157 k€** en 2016 soit une baisse de 10 % après avoir connu une augmentation de 50 % l'année précédente. En effet en 2015, deux catastrophes humanitaires (Vanuatu et Népal) avaient bénéficié de campagnes de dons importantes.

Les baisses limitées des autres **fonds privés** (-7,5 %) et des **subventions et autres concours publics** (-5 %) recouvrent une réalité contrastée: quelques financements en baisse, des subventions attendues en 2016 qui se concrétiseront en 2017 et des nouveaux financements obtenus de certaines fondations.

L'augmentation des **autres produits** (cotisations des adhérents, ventes d'artisanat, produits financiers et prestations d'expertise...) (+13 %) est notamment liée à l'opération des Lumignons du cœur dont l'association était bénéficiaire dans le cadre de la Fête des Lumières à Lyon avec la vente de plus de 40 000 lumignons.

Composition ressources globales par type



- Bénévolat
- Prestations en nature
- Dons en nature et abandons de frais
- Ressources collectées auprès du public
- Autres fonds privés
- Subventions & autres concours publics
- Autres produits



Marché nocturne de Savalou, Bénin

2. Comment utilise-t-on ces ressources ?

Nos dépenses globales s'élèvent à **8 493 k€** et se composent à 73% de l'emploi des contributions volontaires en nature (**6 211 k€**) et à 27% des dépenses financières (**2 282 k€**).

2.1. L'utilisation des contributions volontaires en nature

EMPLOI DES CONTRIBUTIONS VOLONTAIRES EN NATURE EN K€	2016	2015	2014
Missions sociales	5 811 k€	4 792 k€	4 436 k€
Frais de recherche de fonds	208 k€	591 k€	513 k€
Frais de fonctionnement	192 k€	594 k€	567 k€
Total des contributions volontaires en nature	6 211 k€	5 976 k€	5 516 k€

Chiffres présentés en k€, arrondis à l'unité la plus proche.

94% des contributions volontaires en nature sont consacrés aux missions sociales de l'ONG, 3% aux frais de recherche de fonds et 3% aux frais de fonctionnement.

2.2. Les emplois financiers

EMPLOIS FINANCIERS EN K€	2016	2015	2014
1- Missions sociales réalisées à l'étranger	1 915 k€	1 708 k€	1 391 k€
2- Frais de recherche de fonds	236 k€	125 k€	122 k€
4- Frais de fonctionnement	131 k€	169 k€	143 k€
Total des emplois financiers de l'exercice	2 282 k€	2 002 k€	1 656 k€
Dotations aux amortissements et provisions	8 k€	86 k€	56 k€
Engagements à réaliser sur ressources affectées	1 674 k€	1 346 k€	1 451 k€
Excédent de ressources de l'exercice	8 k€	83 k€	7 k€
Total général des emplois financiers	3 971 k€	3 518 k€	3 169 k€

Chiffres présentés en k€, arrondis à l'unité la plus proche.

Les dépenses liées aux missions sociales ont augmenté de 12% et sont intégralement réalisées à l'étranger. Cela traduit une activité soutenue de nos projets.

L'augmentation des **frais de recherche de fonds** en 2016 est due à l'organisation de plusieurs opérations de collecte de fonds et de notoriété dans le cadre des 30 ans d'actions de l'ONG : les Lumignons du Cœur à Lyon et l'organisation d'un colloque à Paris. Les **frais de fonctionnement** sont en baisse de 37% et reviennent à un niveau comparable à celui de 2014 après une année 2015 marquée par des coûts liés à des mouvements exceptionnels de personnels.

3. Bilan simplifié

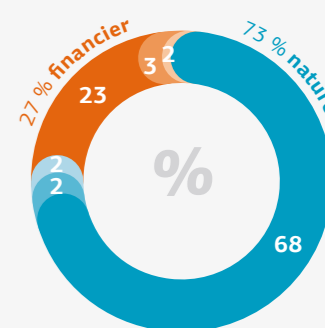
ACTIF	EXERCICE CLOS LE 31/12/2016	EXERCICE CLOS LE 31/12/2015	EXERCICE CLOS LE 31/12/2014
	NET	NET	NET
TOTAL I - Actif immobilisé	21 k€	8 k€	25 k€
Stocks	20 k€	25 k€	54 k€
Avances & acomptes versés	0 k€	1 k€	39 k€
Autres créances	323 k€	541 k€	925 k€
Disponibilités et valeurs mobilières de placement	3 422 k€	3 269 k€	2 466 k€
TOTAL II - Actif circulant	3 765 k€	3 856 k€	3 484 k€
Charges constatées d'avance	10 k€	6 k€	9 k€
TOTAL III - Charges constatées d'avance	10 k€	6 k€	9 k€
Total général	3 766 k€	3 849 k€	3 517 k€

Chiffres présentés en k€, arrondis à l'unité la plus proche.

PASSIF	EXERCICE CLOS LE 31/12/2016	EXERCICE CLOS LE 31/12/2015	EXERCICE CLOS LE 31/12/2014
	NET	NET	NET
TOTAL I - Fonds associatifs et réserves	927 k€	920 k€	837 k€
TOTAL II - Provisions pour risques et charges	54 k€	124 k€	104 k€
TOTAL III - Fonds dédiés	2 570 k€	2 567 k€	2 324 k€
TOTAL IV - Dettes	245 k€	237 k€	252 k€
TOTAL V - Produits constatés d'avance	0 k€	1,3 k€	0,1 k€
Total général	3 796 k€	3 849 k€	3 517 k€

Chiffres présentés en k€, arrondis à l'unité la plus proche.

Dépenses globales par nature et par type d'emploi



- Missions sociales réalisées à l'étranger
- Frais de recherche de fonds
- Frais de fonctionnement
- Missions sociales
- Frais de recherche de fonds
- Frais de fonctionnement

85% DES RESSOURCES COLLECTÉES AUPRÈS DU PUBLIC SONT AFFECTÉS À NOS PROJETS

Les **disponibilités et valeurs mobilières de placement** s'élèvent à **3 422 k€** et comprennent pour partie les subventions versées par les bailleurs pour les projets.

Après affectation du résultat 2016, les **fonds associatifs et les réserves** s'élèvent à **927 k€** et se composent comme suit:

- 147 k€ de fonds associatifs sans droit de reprise;
-

Le solde de **780 k€** se compose suit:

- réserve libre Urgence et Post-Urgence pour 100 k€;
- réserve libre Développement des Projets pour 300 k€;
- autres réserves Libres pour 300 k€;
- réserve libre Suivi-Pérennisation pour 40 k€;
- report à nouveau pour 40 k€.

Les **provisions pour risques et charges** s'élèvent à **54 k€** pour couvrir d'éventuels aléas sur les projets.

Les **« fonds dédiés restant à l'ouverture de l'exercice »** correspondent aux ressources financières reçues par Electriciens sans frontières aux cours des exercices précédents, comptabilisées et non encore utilisées. Au 1^{er} janvier 2016, ils s'élèvent à **2 567 k€**.

En fin d'exercice, le solde des ressources financières reçues par Electriciens sans frontières, comptabilisées sur les projets et non encore utilisées, sont inscrites au passif du bilan. Ce sont les « Fonds restant à engager en fin d'exercice », qui s'élèvent au 31 décembre 2016 à **2 570 k€**.

Quelques projets 2016

BÉNIN, île d'Agonvé

Partenaire local : association Jeunesse Ambition.

Structures : 3 classes, 1 bureau, 2 latrines, 4 lampadaires solaires pour les lieux de passage et de réunion (église, conseil municipal...).

Impact : 210 élèves, 5 professeurs et 1 directeur de l'école, 3 200 villageois de l'île.



CAMEROUN, Kribi

Partenaire local : association Bleu Cameroun.

Structures : 1 laboratoire de développement, d'éclosion de larves de crevettes et de formation aux biotechnologies aquacoles, 2 pompes d'eau.

Impact : 19 bassins d'élevage alimentés en eau de mer, 2 bassins oxygénés utilisés pour l'élevage de crevettes d'eau douce.



VIETNAM, Phu Yen

Partenaire local: diocèse de Kon Tum.

Structures : 1 pensionnat, 1 chauffe-eau solaire pour la cuisine, 1 puits motorisé.

Impact : 70 enfants et 11 professeurs, 30 enfants en périscolaire accueillis la journée et 40 enfants de la communauté bénéficiant des cours de rattrapage.



SÉNÉGAL, Ziguinchor

Partenaire local: centre technologique professionnel de Ziguinchor.

Structures : 10 salles de classe, bâtiments administratifs, 2 ateliers d'exercices pratiques.

Impact : 83 étudiants apprentis, 3 professeurs titulaires et 11 professeurs vacataires issus des centres de formation de la région.

