

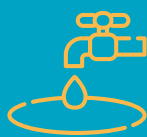


Electriciens
sans frontières,
ONG de solidarité
internationale, lutte
contre les inégalités
d'accès à l'électricité
et à l'eau
dans le monde.

Avec le soutien de nos 1200 adhérents et en partenariat avec des acteurs locaux, nous favorisons le développement économique et humain en utilisant les énergies renouvelables.



Plus de **1 200** bénévoles
répartis en **14** délégations
régionales



1 projet sur **2**
permet un accès
à une eau de qualité



97 % de nos projets
utilisent des énergies
renouvelables de manière
totale ou partielle



1 réseau
international
Allemagne, Espagne, Italie,
Suisse, Amérique du Nord

NOS PROJETS



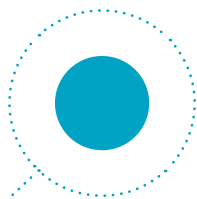
Permettre le
développement humain
et économique des plus
démunis grâce à l'accès à
l'eau et à l'électricité



Mettre notre **expertise** en
matière d'accès à l'énergie
et à l'eau au service
d'autres de la solidarité
internationale



Agir dans l'**urgence** pour
aider les populations lors de
catastrophes humanitaires



Les bénéfices de notre action

Nous construisons nos projets en associant systématiquement les leviers de développement et l'intégration des enjeux environnementaux.

ÉVALUATION DE NOS PROJETS

Electriciens sans frontières met en œuvre des dispositifs d'évaluation externes adaptés à sa structure et à la nature de ses missions afin d'apprécier les résultats qualitatifs et/ou quantitatifs de tout ou partie de ses actions et projets. La démarche est portée par la direction de l'organisation.



Vie sociale et sécurité

L'installation d'un éclairage public permet d'apporter plus de sécurité pour les déplacements la nuit, notamment dans les camps de réfugiés ou de déplacés pour les femmes et les enfants.



Dérèglement climatique

L'utilisation accrue des énergies renouvelables est incontournable pour répondre aux besoins en énergie des populations qui en sont privées, tout en luttant contre le dérèglement climatique. Dans nos projets, la production d'énergie repose sur les ressources locales renouvelables telles que le soleil ou l'énergie hydraulique. Ces deux sources d'énergie constituent des alternatives aux énergies fossiles, elles répondent aux besoins des populations locales avec un impact très limité sur l'environnement.



Accès à une eau de qualité

Que ce soit pour la boisson, la cuisine ou pour l'hygiène quotidienne, acheminer une quantité d'eau suffisante nécessite généralement plusieurs allers et retours vers un point d'eau, souvent situé à plusieurs kilomètres à pied. L'installation d'un système de pompage d'eau à l'aide de panneaux solaires permet de réduire la corvée d'eau : en allégeant cette tâche supportée par les femmes et les filles, il est possible de leur libérer du temps pour des activités économiques ou éducatives, ou pour leur temps libre.



Sécurité alimentaire

L'eau est indispensable à l'exploitation des cultures. L'automatisation du pompage de l'eau avec des panneaux solaires facilite l'irrigation et améliore ainsi la sécurité alimentaire de la population locale. Elle lui permet aussi de développer son activité économique, grâce à la vente des cultures. Par ailleurs, l'électricité permet la mise en place, ou améliore, la transformation et la conservation des produits agroalimentaires grâce à la production de froid.



Santé

L'électrification de centres de santé permet de meilleures conditions de travail pour le personnel soignant et de soins pour les bénéficiaires : accouchement de nuit facilité grâce à l'éclairage électrique (en remplacement des lampes à kérosène nocives pour la santé), ou encore la conservation des vaccins au frais.



Formation

L'autonomie des populations passe inévitablement par la transmission des compétences indispensables au maintien des installations électriques : chacun de nos projets inclut un volet formation pour les acteurs locaux. La formation est un puissant vecteur de développement et l'un des meilleurs moyens de réduire la pauvreté, d'élever les niveaux de santé et de promouvoir l'égalité entre les sexes.



Éducation

Un accès accru à l'énergie améliore les conditions d'apprentissage des élèves. La lumière leur permet, par exemple, de rester dans la classe pour faire leurs devoirs le soir ou de suivre des cours de soutien. L'électricité permet aux enseignants un accès essentiel aux outils informatiques et aux technologies de diffusion du savoir. Elle profite aussi aux adultes qui peuvent assister à des cours d'alphabétisation.



Développement économique

L'accès à l'électricité permet la création d'activités génératrices de revenus et l'émergence d'activités artisanales comme des bornes de recharge de téléphones portables ou la vente de froid ; par ailleurs elle améliore la productivité, par exemple via la motorisation de pompes d'eau ou l'électrification de machines-outils.

Permettre le développement économique et humain des populations

Nous mettons en place des projets d'accès à l'électricité et à l'eau afin de contribuer à l'amélioration des conditions d'éducation, de soins et au développement économique des populations qui nous sollicitent.



GUINÉE

STRUCTURES SANITAIRES À LÉ LOUMA ET MALI

Objectifs : garantir l'autonomie électrique en sécurisant le réseau et la distribution d'électricité et d'eau.

Structures : 2 hôpitaux, 1 centre de santé et 1 collège.

Impacts : 203 000 habitants (femmes enceintes, patients, élèves et personnel des hôpitaux, du centre de santé et du collège).

Bonnes pratiques : mise en place d'une station de recharge téléphonique créant des revenus supplémentaires.

LAOS

VILLAGES ISOLÉS À PHONGSALY

Objectifs : mettre en œuvre des solutions hydrauliques ou photovoltaïques selon les ressources locales.

Structures : les écoles et centres de santé de 6 villages.

Impacts : environ 50 familles par village. Électrifier l'école permet d'améliorer l'accès à l'éducation, de mettre en place des cours pour les adultes et d'en faire un lieu communautaire.

Bonnes pratiques : mobilisation du réseau international d'Electriciens sans frontières avec des bénévoles italiens et allemands.



MADAGASCAR

VILLAGES DE SAHOFIKA ET AMBODIGOAVY AVEC HELPSIMUS



Objectifs : étudier dans de meilleures conditions et améliorer l'éclairage public.

Structures : 2 salles de classe avec vidéoprojecteur dans 2 écoles proches d'un parc national de Ranomafana abritant un lémurien en voie d'extinction.

Impacts : 20 000 personnes.

Bonnes pratiques : des cours prolongés, assurés dans de meilleures conditions et enrichis par la mise en place d'activités pédagogiques et de préservation de l'environnement.

RÉPUBLIQUE DÉMOCRATIQUE DU CONGO

ISBUMA ET ATEN

Objectifs : améliorer les conditions de travail du personnel soignant, la qualité des soins et développer des activités existantes.

Structures : 1 centre de santé/maternité, 1 école primaire et 1 centre nutritionnel et d'éveil.

Impacts : 6 000 habitants à Isbuma et 40 000 habitants à Aten.

Bonnes pratiques : cours d'alphabétisation pour adultes pouvant accueillir 20 mamans souhaitant accompagner la scolarité de leurs enfants.



HAÏTI

DU SOLEIL POUR LES ÉCOLIERS HAÏTIENS

Objectifs : permettre aux élèves d'accéder à des moyens pédagogiques modernes à travers un programme d'électrification solaire.

Structures : près de 500 écoles avec 1 bureau éclairé, 1 éclairage extérieur, recharge de téléphone portable, 1 ordinateur.

Impacts : 220 000 élèves.

Bonnes pratiques : renforcer la propension des entreprises formées à recourir à des



équipements solaires autonomes comme solution d'accès à l'électricité.

Agir en situation d'urgence et de post-urgence

L'électricité est vitale dans les situations d'urgence humanitaire. Nous intervenons auprès d'ONG pour qu'elles agissent dans les meilleures conditions possibles et pour aider les populations sinistrées.

MOZAMBIQUE

BEIRA, INTERVENTION EN SITUATION D'URGENCE



Contexte : intervention d'urgence suite cyclone Idai en mars 2019.

Diagnostic : le ministère des Affaires Étrangères nous a mobilisés pour faire face aux besoins énergétiques gérés par l'Organisation Internationale pour les Migrations et le Haut-Commissariat pour les Réfugiés.

Réponses : 2 équipes et 14 tonnes de matériel pour les besoins de sécurité, communication, pompage d'eau potable et appui aux ONG.

Bonnes pratiques : 12 tonnes de câbles offerts par nos partenaires remis à Électricité du Mozambique.

BANGLADESH

LUMIÈRE POUR LES ROHINGYAS

Contexte : près d'1 million de Rohingyas réfugiés dans un camp.

Réponses : un programme de formation à l'électricité renouvelable et à l'entrepreneuriat avec Schneider Electric et l'ONG Friendship, pour de futurs électriciens bangladais et Rohingyas.

Bonnes pratiques : ce programme est une opportunité pour les apprentis de pouvoir lancer leur propre activité et d'améliorer l'autonomie de la population.

Ce projet a remporté le Prix Zayed pour le développement durable.



Mettre notre expertise au service des autres

Nous répondons aux besoins d'acteurs de la solidarité internationale. Nous leur apportons notre expertise en matière d'accès à l'énergie et à l'eau dans la mise en œuvre de leurs projets dans leurs pays d'intervention.

BURUNDI

ÉVALUATION DE CENTRES DE SANTÉ POUR COALITION PLUS



Contexte : Coalition Plus, réseau d'ONG qui lutte contre le SIDA, souhaite définir les besoins en électricité de 2 centres de santé.

Apport de compétences : diagnostic des dysfonctionnements liés à la perte d'alimentation en électricité.

Impacts : alimentation des matériels d'oculation, d'analyse, des réfrigérateurs et des systèmes informatiques de traitement des données.

Bonnes pratiques : ce projet contribue à la lutte contre le VIH et les hépatites virales (centre de dépistage, le traitement et de suivi).

MADAGASCAR

DIAGNOSTIC POUR LA CONGRÉGATION DES FILLES DE LA CHARITÉ DE FORT DAUPHIN

Contexte : la Congrégation souhaite réhabiliter ou électrifier ses bâtiments d'activités sanitaires et éducatives.

Apport de compétences : formation à l'électricité délivrée à la Congrégation et à des techniciens de maintenance.

Impacts : 14 bâtiments d'enseignement et d'accès aux soins.

Bonnes pratiques : transmission de compétences indispensables à l'autonomie des populations.



Rapport financier

ANALYSE DE L'ANNÉE 2019

L'année 2019 a été marquée par un accroissement de l'activité de notre ONG, comme en témoignent les dépenses liées aux missions sociales, en augmentation de 15 %.

Le montant des ressources collectées pendant l'année est en hausse significative de 25 %. Cette augmentation est pour partie liée à l'augmentation des ressources libres dans le cadre des partenariats avec des entreprises. La majeure partie de cette augmentation est due à la poursuite des programmes de reconstruction à Saint Martin et la Dominique, suite aux cyclones Irma et Maria, avec le soutien de la Fondation de France, la finalisation du projet d'électrification de plusieurs centaines d'écoles en Haïti, avec le soutien de la Banque Mondiale, et trois projets d'ampleur bénéficiant du soutien de l'AFD et mis en œuvre à Madagascar, au Bénin, au Togo et au Burkina Faso. L'activité de 2019 a aussi été marquée par la réalisation d'une mission d'électrification de nombreuses structures pour le compte des Filles de la Charité à Madagascar.

Les ressources collectées auprès du public ont augmenté de 22 % par rapport à 2018. Ce constat est remarquable, le secteur de la solidarité ayant été atteint par la mise en place du prélèvement à la source de l'impôt sur le revenu. Un travail est engagé pour continuer d'améliorer la notoriété d'Electriciens sans frontières et pouvoir développer ainsi les ressources perçues grâce à la générosité publique.

Les tableaux présentés sont extraits du Rapport du commissaire aux comptes sur l'exercice clos le 31/12/2019.

D'OÙ VIENNENT NOS RESSOURCES ?

Nos ressources pour l'année 2019 s'élèvent à **11 178 k€** et comprennent deux volets :

- les apports de contributions volontaires en nature: **7 633 k€**;
- les ressources financières: **3 545 k€**.

1. Les contributions volontaires en nature

Contributions volontaires en nature (en k€)	2019	2018	2017
Bénévolat	6 030	7 206	6 217
Prestations en nature	874	366	255
Dons en nature et abandons de frais	730	697	613
Total des contributions volontaires en nature	7 633	8 270	7 085

Chiffres présentés en k€, arrondis à l'unité la plus proche.

Les contributions volontaires sont effectuées à titre gratuit et sans contrepartie. Elles correspondent pour Electriciens sans frontières au bénévolat, au mécénat de compétence, aux prestations de services, aux dons de matériel et à la mise à disposition de locaux.

En 2019, les contributions volontaires en nature s'élèvent à **7 633 k€**, en baisse de 7 % par rapport à 2018. Cela s'explique essentiellement par une baisse du nombre de jours consacrés aux missions par les bénévoles aux actions d'Electriciens sans frontières, l'année 2018 étant marquée un grand nombre de missions, notamment pour l'électrification de plusieurs centaines d'écoles à Haïti. Le délégué général et le président sont gracieusement mis à disposition par leur employeur EDF (respectivement à temps plein et à 80 %), dans le cadre d'une convention de mécénat de compétences.

2. Les ressources financières de l'association

Ressources financières (en k€)	2019	2018	2017
1- Ressources collectées auprès du public	163	134	145
2- Autres fonds privés	1 950	1 556	2 081
3- Subventions & autres concours publics	1 324	1 027	408
4- Autres produits	108	129	127
Total des ressources de l'exercice	3 545	2 846	2 761
Reprise de provisions	0	0	54
Report des ressources affectées non utilisées des exercices antérieurs	2 543	1 781	1 398
Insuffisance de ressources de l'exercice			10
Total des ressources financières	6 088	4 627	4 225

Chiffres présentés en k€, arrondis à l'unité la plus proche.

Nos ressources financières s'élèvent à **3 545 k€** en 2019, en augmentation de 25 % par rapport à 2018.

Les ressources collectées auprès du public s'élèvent à **163 k€** en 2019, soit une hausse de 225 % par rapport à l'année précédente.

88 % de ces ressources collectées auprès du public financent les missions sociales, 5 % financent les frais de recherche de fonds et 7 % financent les frais de fonctionnement.

Les autres fonds privés s'élèvent à **1 950 k€** en 2019, soit une hausse de 25 % par rapport à 2018 grâce à une augmentation du soutien financier de plusieurs entreprises partenaires et de la Fondation de France.

Les subventions et autres concours publics s'élèvent à **1 324 k€** en 2019, soit une augmentation de plus de 30 % par rapport à 2018, ce qui s'explique principalement par des financements obtenus auprès de l'AFD de l'ADEME et de la Banque Mondiale.

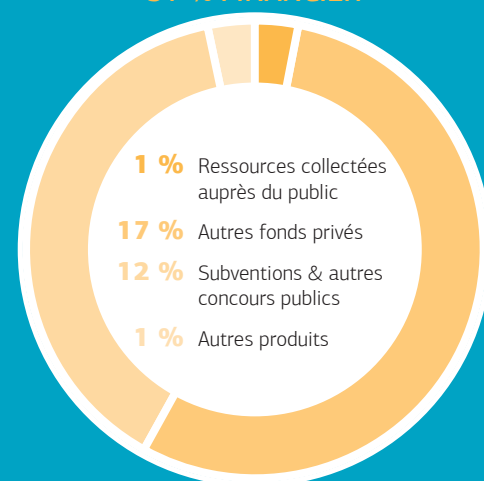
Les autres produits (cotisations des adhérents, vente d'artisanat, produits financiers et prestations) s'élèvent à **107 k€** en 2019 en baisse de 16 % par rapport à 2018.

POLITIQUE DE RÉSERVES

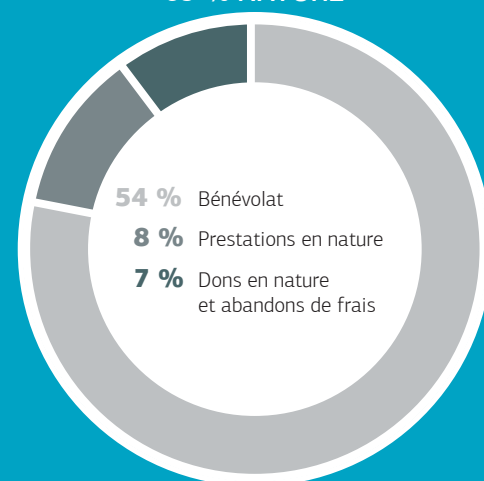
Notre politique de réserves doit permettre d'assurer la continuité de notre fonctionnement en préservant nos capacités d'intervention, notre indépendance et la poursuite de notre activité dans le cas d'une diminution conjoncturelle de nos ressources financières. Pour répondre à ces objectifs, des réserves sont constituées afin que les fonds propres de l'association représentent au moins quatre mois du budget annuel. Au 31 décembre 2019, les fonds propres d'Electriciens sans frontières s'élèvent à 954 k€, ce qui représente environ quatre mois des dépenses de l'année 2019.

COMPOSITION RESSOURCES GLOBALES PAR TYPE

31 % FINANCIER



69 % NATURE



COMMENT UTILISE-T-ON CES RESSOURCES ?

Les emplois s'élèvent à **10 783 k€** en 2019 et se décomposent en 2 volets :

- l'utilisation des contributions volontaires en nature : **7 633 k€** ;
- les dépenses financières : **3 150 k€**.

1. L'utilisation des contributions volontaires en nature

Contributions volontaires en nature (en k€)	2019	2018	2017
Missions sociales	6 884	7 809	6 646
Frais de recherche de fonds	404	237	216
Frais de fonctionnement	345	224	223
Total des contributions volontaires en nature	7 633	8 270	7 085

Chiffres présentés en k€, arrondis à l'unité la plus proche.

90 % des contributions volontaires en nature sont consacrés aux missions sociales de l'ONG, 5 % aux frais de recherche de fonds et 5 % aux frais de fonctionnement.

2. Les emplois financiers

Emplois financiers (en k€)	2019	2018	2017
1- Missions sociales réalisées à l'étranger	2 784	2 423	1 978
2- Frais de recherche de fonds	151	110	115
3- Frais de fonctionnement	215	205	164
Total des emplois de l'exercice	3 150	2 738	2 257
Dotations aux amortissements et provisions	21	11	8
Engagements à réaliser sur ressources affectées	2 913	1 847	1 960
Excédent de ressources de l'exercice	5 159	31	
Total général	6 088	4 627	4 225

Chiffres présentés en k€, arrondis à l'unité la plus proche.

Les dépenses liées aux missions sociales s'élèvent à **2 784 k€** en 2019, soit une augmentation de 15 % par rapport à 2018. L'intégralité de ces missions sociales est réalisée à l'étranger.

L'augmentation traduit une activité en croissance par rapport à l'an dernier, avec plusieurs programmes importants qui se poursuivent en Haïti, à Madagascar et en Afrique de l'ouest (en particulier au Togo et au Bénin).

Les frais de recherche de fonds s'élèvent à **151 k€** en 2019, en hausse de 37 % par rapport à 2018. La part des frais de fonctionnement, à 7 %, est stable par rapport à 2018.

LE BILAN SIMPLIFIÉ

Actif net (en k€)	Exercice clos le 31/12/2019	Exercice clos le 31/12/2018	Exercice clos le 31/12/2017
TOTAL I - Actif immobilisé	15	17	26
Stocks	11	15	17
Avances & acomptes versés	2	0	0
Créances	1 446	1 490	417
Disponibilités et valeurs mobilières de placement	3 339	2 795	3 834
TOTAL II - Actif circulant	4 798	4 300	4 268
TOTAL III - Charges constatées d'avance	7	6	7
Total général	4 820	4 324	4 301

Passif (en k€)	Exercice clos le 31/12/2019	Exercice clos le 31/12/2018	Exercice clos le 31/12/2017
TOTAL I - Fonds associatifs et réserves	954	949	917
TOTAL II - Provisions pour risques et charges	0	0	0
TOTAL III - Fonds dédiés	3 568	3 198	3 132
TOTAL IV - Dettes	298	169	251
TOTAL V - Produits constatés d'avance	0	8	1
Total général	4 820	4 324	4 301

Chiffres présentés en k€, arrondis à l'unité la plus proche.

Les disponibilités et valeurs mobilières de placement s'élèvent à 3 339 k€ contre 2 795 k€ au titre de l'exercice précédent. Elles comprennent pour partie les subventions versées par les bailleurs pour les projets.

Le Conseil d'administration constate que les comptes de l'association présentent un excédent de **5 160 €**.

Le Conseil d'administration propose à l'Assemblée générale d'affecter le résultat de l'exercice de la façon suivante :

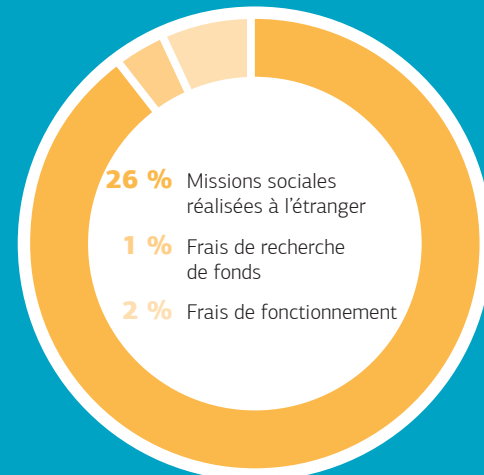
- report à nouveau (au 31 décembre 2019) : **10 361 €** ;
- affectation du résultat de l'exercice 2019 au report à nouveau : **5 159 €** ;
- réaffectation des ex fonds propres régionaux au report à nouveau : **(731) €**.

Après affectations, le report à nouveau présente un solde créditeur de **14 787 €**.

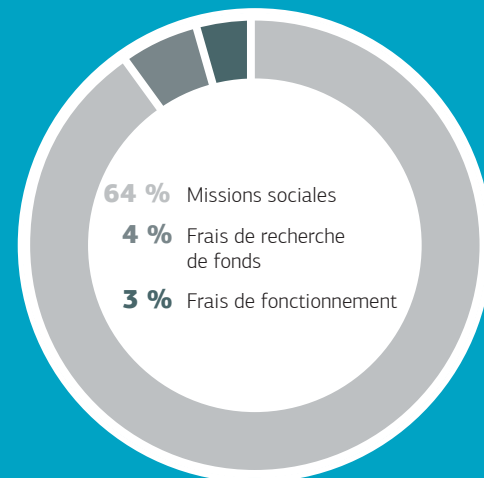


DÉPENSES PAR NATURE ET PAR TYPE D'EMPLOI

29 % FINANCIER



71 % NATURE



LES FONDS DÉDIÉS

Les « fonds dédiés restant à l'ouverture de l'exercice » correspondent aux ressources financières reçues par Electriciens sans frontières aux cours des exercices précédents, comptabilisées et non encore utilisées. Ils s'élèvent au 1^{er} janvier 2019 à **3 198 k€**. Cela correspond à des projets soit en cours de réalisation, soit dont le financement est en cours de bouclage. Au cours de l'exercice, 2 543 k€ de fonds dédiés ont été utilisés.

En fin d'exercice, le solde des ressources financières reçues par Electriciens sans frontières dont 2 913 k€ en 2019, comptabilisées sur les projets et non encore utilisées, sont inscrites au passif du bilan. Ce sont les « **Fonds restant à engager en fin d'exercice** », qui s'élèvent au 31 décembre 2019 à **3 568 k€**.

125
projets
dans
33 pays



88

développement



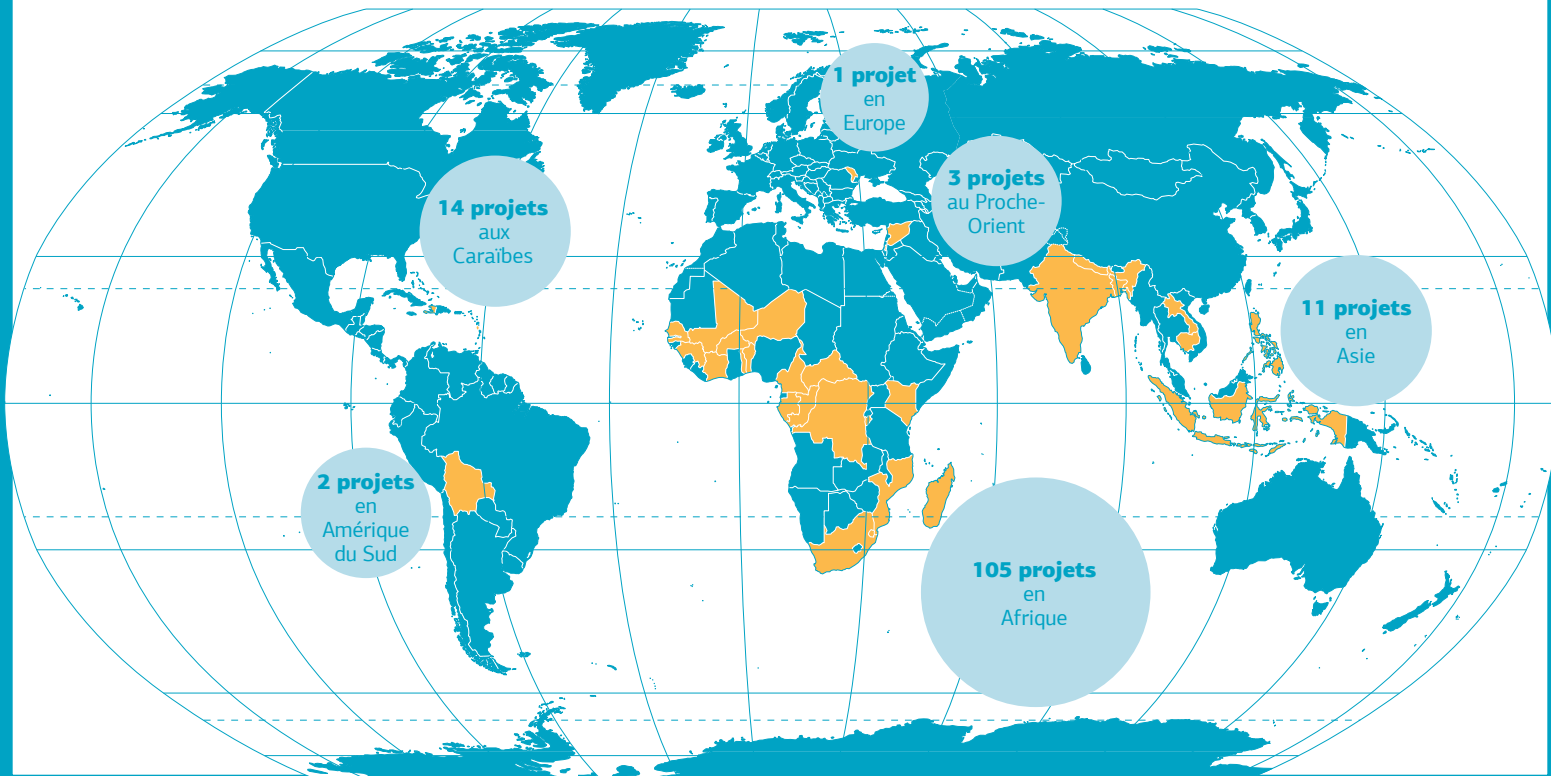
8

urgence/post-
urgence



29

appui/
expertise



réalisation : Carine Poussin - © : Electriciens sans frontières, DR - juillet 2020 - ISSN : 2677-5999

Ce support a été réalisé gracieusement par le studio **POUSSIN**, partenaire d'Electriciens sans frontières - cpoussin@com2poussin.fr

Je soutiens Electriciens sans frontières



POUR 30 €, je sécurise une famille de réfugiés dans un camp grâce à une lampe solaire



POUR 60 €, j'assure 50 L d'eau par jour pour une famille pendant 10 ans



POUR 120 €, j'alimente en électricité un centre de santé pendant 2 mois



POUR 150 €, j'éclaire une salle de classe pendant 6 mois

Je fais un don par chèque
À l'ordre d'Electriciens sans frontières et l'envoi au
5, rue Jean Nicot 93691 Pantin Cedex

Je donne en ligne
Par carte ou virement bancaire sur notre site internet sécurisé :
electriciens-sans-frontieres.org

Le don à Electriciens sans frontières ouvre droit à une réduction fiscale de 66% pour un particulier et de 60% pour une entreprise.

Electriciens sans frontières
L'énergie du développement

www.electriciens-sans-frontieres.org

Données moyennes fournies à titre d'exemple, ces chiffres peuvent varier d'un projet à l'autre selon le contexte